



## AMENAGEMENT DE SALLES D'AUDIENCE AU SIEGE DE L'INPI A COURBEVOIE



CCTP FOURNITURE DE MOBILIER Février  
2026

**Coordonnées des intervenants****MAÎTRISE DE L'OUVRAGE****INPI**

Service de l'Environnement du Travail  
 15 rue des Minimes, CS 50001, 92677 COURBEVOIE CEDEX  
 Responsable du pôle Immobilier : Bernard LIGEN  
 Tél : 06 66 45 83 56  
 Mail : [bligen@inpi.fr](mailto:bligen@inpi.fr)

**MAÎTRISE D'ŒUVRE****Agences**

**Grand-Est** – 6-8 rue Saint-Just – 51100 REIMS – 03 26 05 83 90  
**Grand-Paris** – 18 rue Albert Einstein – 77420 CHAMPS SUR MARNE – 01 60 06 04 75  
**Hauts-de-France** – 2 rampe Saint Marcel – 02000 LAON – 03 23 22 61 06  
**Grand-Lyon** – 28 rue Juliette Récamier – 69006 LYON – 04 37 69 99 26  
**Oise / Ouest** – 6 avenue Général de Gaulle – 60300 SENLIS – 03 44 28 90 59

[contact@idoneis.fr](mailto:contact@idoneis.fr) [www.idoneis.fr](http://www.idoneis.fr)

SAS au capital de 150 000 € – RCS REIMS 403 616 030 – Ordre des Architectes S03360

**Contact  
à privilégier**

**X**

**CONTRÔLE TECHNIQUE****ALPES CONTROLES**

15, rue du Vieux Pont  
 92000 Nanterre  
 Monsieur Alexandre RENARD  
 Tél : 06 85 43 63 48  
 Mail : [arenard@alpes-controles.fr](mailto:arenard@alpes-controles.fr)

**COORDINATION SPS****QUALICONSLT**

12 Rue des Peupliers  
 92000 Nanterre  
 Monsieur Hugo BAKOWSKI  
 Tél : 06 79 30 89 72  
 Mail : [hugo.bakowski@qualiconsult.fr](mailto:hugo.bakowski@qualiconsult.fr)

**Coordonnées du site**

Institut Nationale de la Propriété Industrielle – Siège de Courbevoie  
 15 Rue des Minimes  
 92400 COURBEVOIE

# Table des matières

|   |           |
|---|-----------|
| <b>LOT 7 FOURNITURE DE MOBILIER.....</b>                | <b>4</b>  |
| <b>7.0 – Généralités.....</b>                           | <b>5</b>  |
| 7.0.1 – Définition de l'opération.....                  | 5         |
| 7.0.2 – Identification des intervenants.....            | 7         |
| 7.0.3 – Sécurité du site .....                          | 8         |
| 7.0.4 – Gestion des déchets .....                       | 8         |
| 7.0.5 – Connaissance des lieux .....                    | 9         |
| 7.0.6 – Livraisons, accès, stationnements, ..           | 9         |
| 7.0.7 – Exigences communes des mobiliers .....          | 11        |
| <b>7.1 – Mobilier .....</b>                             | <b>12</b> |
| 7.1.1 – Sièges mobiles pour la salle d'audience 1.....  | 12        |
| 7.1.2 – Tables rabattables pour salle d'audience 2..... | 12        |



## LOT 7 FOURNITURE DE MOBILIER



## 7.0 - GENERALITES

### 7.0.1 – DEFINITION DE L'OPERATION

Le présent marché s'intègre dans les travaux d'aménagement de salles d'audiences au rez-de-chaussée du siège de l'INPI, ainsi que le réaménagement des bureaux voisins : délégation Ile-de-France, support micro-informatique, bureaux des organisations syndicales.

#### **Contexte du marché :**

L'INPI, Institut National de la Propriété Industrielle, est un établissement public administratif placé sous la tutelle du Ministère de l'Economie, des Finances, et de la souveraineté industrielle et numérique. L'INPI se situe au cœur de la démarche d'innovation des entreprises françaises. Au-delà de son action d'enregistrement et de délivrance de titres (brevets, marques, dessins et modèles) et de la gestion du Guichet unique et du Registre général des entreprises, l'Institut agit en faveur du développement économique par ses actions de sensibilisation et de valorisation de l'innovation et de ses enjeux. Il accompagne ainsi quotidiennement les entreprises dans la création, le développement et l'optimisation de leur stratégie d'innovation. Il participe également activement à l'élaboration et à la mise en œuvre des politiques publiques dans le domaine de la propriété industrielle et de la lutte anti-contrefaçon.

Le siège de l'INPI est installé depuis 2012 dans un immeuble de bureau construit à cet effet à Courbevoie, aux confins de Bois-Colombes, au sein d'un ancien quartier industriel en profonde mutation urbanistique. Il se trouve à proximité de la gare de Bécon-les-Bruyères, qui doit bientôt accueillir une station du Grand Paris Express. Ce bâtiment innovant, classé BBC, HQE et BEPOS, de 11 400 m², possède une superstructure de type poteaux-dalles en bois. Il accueille l'ensemble des services administratifs et techniques centraux de l'INPI (à l'exception de l'accueil téléphonique INPI Direct, hébergé sur le site de Lille) ainsi que la délégation régionale Ile-de-France. Il dispose pour ce faire de bureaux, salle de réunions, salle de conférences, auditorium, foyer, cafétéria, coins cafés, restaurant administratif. Le site accueille du public dans une large part de son rez-de-chaussée et de son premier sous-sol. Pour plus d'informations concernant les caractéristiques du bâtiment, les candidats sont invités à consulter le descriptif technique joint en annexe.

Dans le cadre de ses activités, l'INPI met en œuvre des procédures juridiques orales :

- La Commission Nationale des Inventions des Salariés, destinée à régler les litiges entre employeurs et salariés au sujet des inventions réalisées par ces derniers ;
- La Chambre de discipline de la CNCPI. La Compagnie nationale des conseils en propriété industrielle (CNCPI) regroupe en France l'ensemble des professionnels chargés du dépôt des brevets et des marques auprès de l'INPI pour des personnes tierces (particuliers et entreprises). La Chambre disciplinaire est destinée à instruire et sanctionner tout manquement à la déontologie de cette profession ;
- Oppositions Marques et Brevets : un tiers peut initier une procédure d'opposition devant l'INPI, à l'encontre d'un brevet français ;
- Déchéance et annulation de marques : la procédure en nullité a pour but d'annuler une marque, soit en raison de l'existence d'un ou de plusieurs droits antérieurs invoqués par le demandeur, soit pour des motifs qui touchent à la validité de la marque ;
- La procédure en déchéance vise, pour sa part, à déchoir de ses droits le titulaire d'une marque qui ne l'a pas exploitée pendant une période de 5 ans ou qui, de son fait, l'a laissée devenir générique ou trompeuse ;
- Sur le même modèle, il est envisagé d'établir une procédure en nullité pour les dessins et modèles ;
- Procédure de recours administratif (en projet) : les décisions administratives de l'INPI sont susceptibles d'un recours gracieux.

A l'heure actuelle, ces procédures sont majoritairement organisées dans l'auditorium de Courbevoie. L'expérience a montré que ces locaux ne sont pas adaptés à l'exercice de ces procédures, en raison de la disposition des lieux. De plus, la fréquence de procédures, en augmentation, atteint déjà actuellement une à deux fois par semaine en moyenne, ce qui mobilise cet espace déjà très sollicité.

#### **Présentation du projet de réaménagement :**

L'INPI a par conséquent missionné le cabinet IDONEIS pour élaborer un projet d'aménagement de salles d'audiences au rez-de-chaussée. Le lieu d'implantation retenu est le plateau paysager de la délégation Ile-de-France, conçu à l'origine pour accueillir un public nombreux, qui ne vient plus physiquement à Courbevoie, depuis la dématérialisation complète des procédures. Seuls quelques demandeurs sont accueillis ponctuellement pour des conseils : moins d'un usager par jour ouvrable en moyenne.

Il a par conséquent été décidé de réduire l'espace dévolu à la délégation Ile-de-France, en réaménageant ses bureaux, sur le modèle des bureaux partagés aménagés dans les étages supérieurs. L'espace ainsi dégagé sera réaménagé sous la forme de deux salles d'audience, séparées par une salle de délibération. La grande salle sera dotée d'une régie et de deux cabines de traduction.

Elle sera complétée par trois salles de travail pour les parties prenantes, qui pourront également être utilisées par la délégation Ile-de-France pour accueillir des déposants, en dehors des audiences. La délégation disposera également d'une cabine de confidentialité préfabriquée, pour ses entretiens confidentiels en interne.

Parallèlement, un réaménagement des locaux du support micro-informatique sera entrepris, pour améliorer les conditions de travail des équipes : l'ancien local de sécurité inutilisé sera transformé en bureau fermé pour le support téléphonique. Le bureau de manager sera fusionné avec le plateau de travail. Les plans de travail de conditionnement et reconditionnement des micro-ordinateurs seront réaménagés et agrandis, pour faire face à l'accroissement des demandes. Enfin, un placard intégré sera aménagé pour ranger tout le petit matériel.

Enfin, les bureaux syndicaux seront rénovés, à l'identique des autres.

Ci-dessous les perspectives de la salle d'audience 1 :





## 7.0.2 – IDENTIFICATION DES INTERVENANTS

### Identification des intervenants

- Maître d'ouvrage :

INPI

Service de l'Environnement du Travail

15 rue des Minimes, CS 50001, 92677 COURBEVOIE CEDEX

Responsable du pôle Immobilier : Bernard LIGEN

Tél : 06 66 45 83 56

Mail : [bligen@inpi.fr](mailto:bligen@inpi.fr)

- Maître d'œuvre / Concepteur :

IDONEIS

GRAND PARIS – CITE DESCARTES – 12 RUE ALBERT EINSTEIN – 77420 CHAMPS SUR MARNE T +33 (0)1 43 87 45 07

[contact@idoneis.fr](mailto:contact@idoneis.fr) Site internet : [www.idoneis.fr](http://www.idoneis.fr)

- Bureau de contrôle :

Les travaux faisant l'objet du présent marché sont soumis au contrôle technique au sens de la loi n° 78-12 du 4 Janvier 1978 sur la responsabilité et l'assurance construction.

Bureau de contrôle ALPES CONTROLES

15 rue du Vieux Pont

92000 Nanterre

Monsieur Alexandre RENARD

Tél : 06 85 43 63 48

Mail : [arenard@alpes-controles.fr](mailto:arenard@alpes-controles.fr)

Missions :

– L : relative à la solidité des ouvrages et des éléments d'équipement indissociables ;



- S : relative à la sécurité des personnes dans les constructions ;
- PI : Contrôle de la conformité de solidité des ouvrages dissociables ;
- LE : relative à la solidité des existants ;
- PH : Relative à l'isolation phonique des constructions ;
- F : relative au fonctionnement des installations ;
- GTB : Relative à la gestion technique des bâtiments ;
- Hand Ass. M.OUV : Assistance maîtrise d'ouvrage sur les aspects handicapés ;
- Hand At. Hand : Attestation finale Handicapés ;
- LEVEE DES RESERVES : Levée des réserves en matière de sécurité incendie pendant la période de garantie de parfait achèvement ;
- PV : Recollement des procès-verbaux d'essais de réception.

- Coordonnateur OPC : IDONEIS

- Coordonnateur SPS :

Les travaux faisant l'objet du présent marché sont soumis à la Coordination en matière de Sécurité et de protection de la Santé, conformément à la Loi n°93-1418 du 31 Décembre 1993.

En cours de consultation.

Mission : coordination de niveau 2

### 7.0.3 – SECURITE DU SITE

La sûreté du site est assurée par la présence d'une équipe d'agents SSIAP, qui contrôle les entrées et sorties.

Toute personne qui souhaite entrer sur le site, pour y travailler ou y livrer du matériel ou des matériaux, doit faire l'objet d'une demande en amont.

A cet effet :

- Une liste du personnel (du titulaire et de ses sous-traitants) sera transmise au maître d'ouvrage par chaque entreprise titulaire, chaque fin de semaine pour la semaine suivante, avec copie à la maîtrise d'œuvre pour information.
- Les ouvriers se présenteront à l'accueil, muni d'une carte d'identité, d'un passeport ou d'un titre de séjour en cours de validité. A défaut, l'entrée dans le chantier leur sera refusée. Il leur sera remis en échange un badge non-nominatif, leur permettant d'accéder au chantier et aux installations de chantier.
- Tout véhicule se présentant pour les livraisons devra faire l'objet d'une déclaration d'immatriculation et d'identité du chauffeur, en vue d'être accueilli au quai de livraison. L'agent de sécurité est susceptible de demander l'ouverture des portes du véhicule pour un contrôle visuel de la cargaison.
- Les entreprises sont informées que les portables ne passent pas dans les sous-sols. Les ouvriers qui s'y rendent seuls doivent être équipés de PTI.
- Durant le chantier, le système de détection incendie étant maintenu en fonctionnement dans la zone de chantier, les têtes devront être inhibées par les agents SSIAP et protégées par l'exploitant journalièrement en cas de production de poussières.
- L'attention des entreprises est attirée sur les modalités de réalisation de travaux nécessitant un permis feu : celui-ci doit être demandé **au minimum 48h à l'avance** par mail au PC sécurité. Il peut être délivré pour la semaine, avec effet uniquement aux heures de chantier. Les coupes de métal se font exclusivement sur le quai de livraison au 1<sup>er</sup> sous-sol.

### 7.0.4 – GESTION DES DECHETS

Le titulaire de chaque lot a la charge de l'évacuation et du recyclage de tous ses déchets de chantier. Il n'est pas prévu de compte-prorata, par conséquent, chaque entreprise est responsable des déchets et gravats qu'elle produit, dont elle devra l'évacuation quotidienne, en raison du manque de place dans les aires en chantier.



Il est recommandé aux entreprises d'utiliser la plateforme Track Déchets pour assurer la gestion et le suivi des déchets.

## 7.0.5 – CONNAISSANCE DES LIEUX

### **Connaissance des lieux**

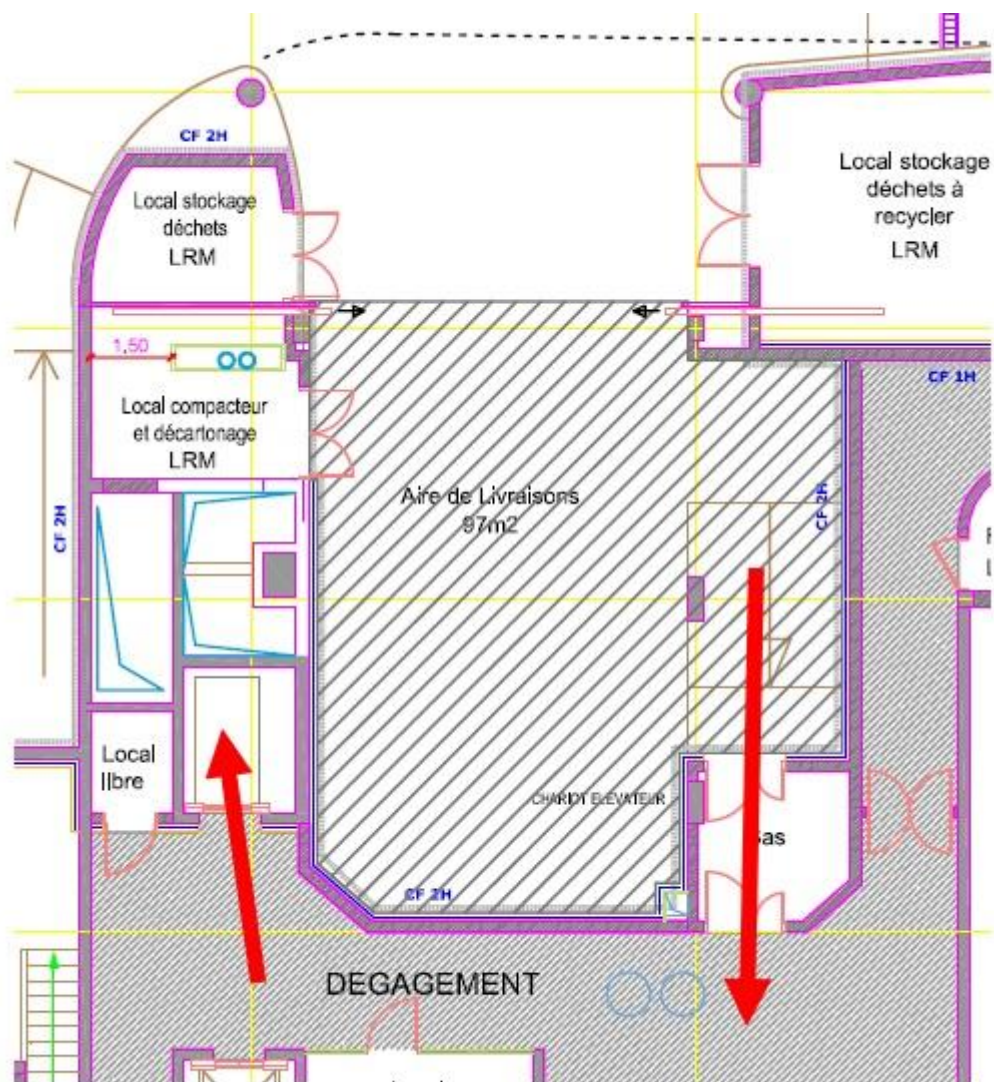
Par le fait d'avoir remis leur offre, les entrepreneurs sont réputés :

- avoir pris parfaite connaissance de la nature et de l'emplacement de ces lieux et des conditions générales et particulières qui y sont attachées ;
- avoir pris connaissance des possibilités d'accès, etc. ;
- avoir pris tous renseignements concernant d'éventuelles servitudes ou obligations.

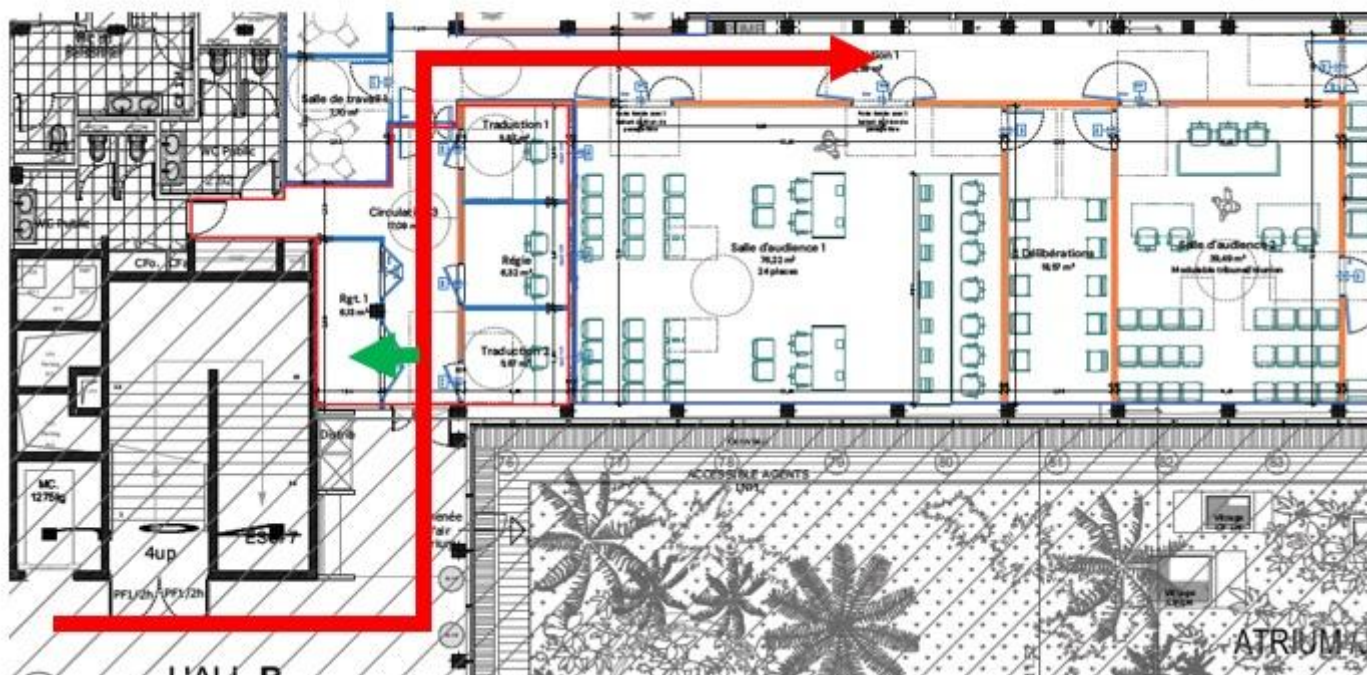
Les entrepreneurs sont réputés avoir pris connaissance parfaite des lieux et de toutes les conditions pouvant en quelque manière que ce soit avoir une influence sur l'exécution et les délais, ainsi que sur la qualité et les prix. Aucun entrepreneur ne pourra donc arguer d'ignorances quelconques à ce sujet pour prétendre à des suppléments de prix ou à des prolongations de délais.

## 7.0.6 – LIVRAISONS, ACCES, STATIONNEMENTS, ...

- Le mobilier sera déchargé sur le quai de livraison au 1<sup>er</sup> sous-sol, (Portance maxi = 10T. Hauteur maxi 3,20m, stationnement limité à quelques heures maximum)
- Puis remonté au rez-de-chaussée par le monte – charge (Porte 108x208cm ; largeur intérieure 1,08m, profondeur intérieure 2,30m)



- Et enfin livré dans les locaux concernés (salles d'audiences, salle de délibération, accueil)



- A l'exception des tables sans connectique, qui seront pliées et remises dans le rangement ad'hoc (flèche verte ci-dessus).
- Le mobilier sera livré avec ses fiches d'entretien, le mode d'emploi des fauteuils réglables et une fiche récapitulative de l'ensemble du mobilier livré, avec le nom du fournisseur et ses coordonnées, le modèle, le coloris, les éventuels accessoires.

## 7.0.7 – EXIGENCES COMMUNES DES MOBILIERS

- Mobilier non feu
- Style contemporain et intemporel
- Sobriété des lignes et élégance des proportions

## 7.1 – MOBILIER

### 7.1.1 – SIEGES MOBILES POUR LA SALLE D'AUDIENCE 1

**Localisation : Dans la salle d'audience 1 (quantité indicative : 24 unités)**

Fourniture et livraison de chaise avec tablette rabattable ayant les caractéristiques suivantes :

- Fauteuil à structure en bois massif vernis. Si possible, proposer plusieurs choix d'essence
- Piètements en bois massif
- Assise, dossier et accoudoirs en tissus traité anti-tâches et déhoussable, coloris au choix de l'INPI dans toute la gamme du fabricant
- Hauteur de l'assise : environ 45cm
- Tablette écriteire rabattable en stratifié
- Mousse haute résilience > 40 kg/m<sup>3</sup>
- Fourni avec 50 brides permettant de les assujettir par groupes



### 7.1.2 – TABLES RABATTABLES POUR SALLE D'AUDIENCE 2

**Localisation : Dans la salle d'audience 2 : 4 unités sans connectique, 4 unités avec connectique, Dans la salle d'audience 1 : 1 unité sans connectique (les quantités sont indicatives)**

Fourniture et livraison de table rabattable ayant les caractéristiques suivantes :

- Structure : tubulaire métallique, éventuellement pliable, laquage époxy blanc (assorti au mobilier des bureaux)
- Piètements en aluminium revêtu époxy avec roulettes de 50mm de diamètre dont deux avec frein
- Plateau basculant pour rangement avec système de verrouillage, en stratifié (mélaminé exclus), avec chants ABS, coloris imitation bois clair
- Platines de liaison pour assemblage sous forme de table de réunion (prévoir 16 unités)
- Plateau stratifié épaisseur 30mm
- Dimensions Lxp = 150 x 80cm environ
- 4 tables devront être équipées :
  - D'un bloc prises (4 PC, 2 RJ45 et 1 USB-C) encastré avec câbles et prises mâles pour branchement sur prise murale à proximité. Coloris blanc de préférence. Attache Velcro sous le plan de travail, pour le transport
  - D'un voile de fond assorti à la tubulure, mobile, en métal laqué époxy blanc, de hauteur suffisante pour cacher les jambes

